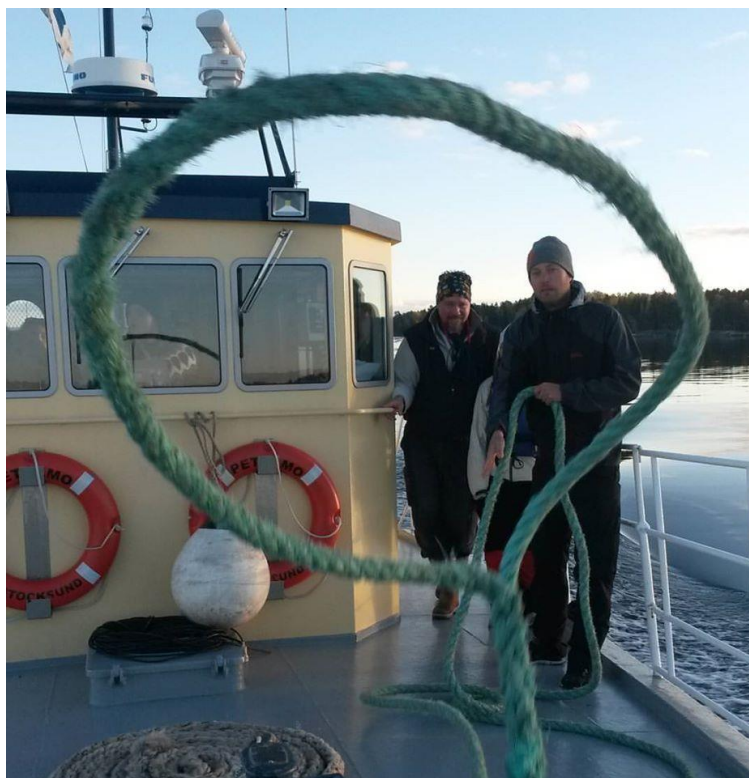


Utbildningsjournal

Fartygsförlagd utbildning, LIA



YH-Skärgårdskapten

Period 1

”Grundutbildning” 90 dagar

Gäller from 2019

Namn:.....



MARINA LÄROVERKET

SJÖUTBILDNING

Yh Yrkeshögskolan

ANVISNINGAR FÖR UTBILDNINGENS GENOMFÖRANDE

1. Villkor för antagning

En förutsättning för antagning till fartygsförlagd utbildning är att studenten av sina lärare har bedömts som lämplig för tjänstgöring till sjöss. Denna bedömning skall göras med hänsyn tagen till betygen från genomförda kurser, studentens närvaro och allmänna skötsamhet i skolan samt lärarnas bedömning av studentens förmåga att tillgodogöra sig utbildningen och anpassa sig till förhållandena ombord på ett handelsfartyg.

För att få genomföra LIA 1 skall studenten ha tillgodogjort sig första årets studier fram till första praktikperioden.

Det ankommer på skolan att ansvara för att studenterna är olycksfall- och ansvarsförsäkrade under utbildningsperioden.

2. Utbildningsavtal

Skolan och praktikplatsen upprättar ett utbildningsavtal. På samma blankett godkänner och betygssätter sedan rederiet varje students insats efter praktiktidens slut. Denna skall signeras och skickas med studenten tillbaka till skolan tillsammans med denna journal ifylld och signerad.

3. Fartyget

För att godkännas som praktikfartyg skall fartyget uppfylla följande kriterier:

För period 1 (90 dagar) Grundutbildning

- Dräktighet: minst 70, max 999 brutto
- Fartyget **skall** ha ISM eller annan likvärdig säkerhetsorganisation
- Minst halva tiden skall göras i inre fart

För period 2 (45 dagar) Befälsträning

- Dräktighet: minst 70, max 999 brutto
- Fartyget **skall** vara passagerarfartyg i inre fart

4. Påmönstring

Studenten påmönstras utöver ordinarie besättning och skall kunna uppvisa och läkarintyg i vanlig ordning. Studenten får inte tilldelas egna ansvarsområden inom säkerhetsorganisationen men skall delta i övningar. Det är inte tillåtet att ersätta ordinarie enligt avtal avlönad personal med praktikanter.

Studenten skall också uppvisa ett giltigt certifikat för "Basic safety" eller ett intyg som gäller för elever under utbildning.

Studenten påmönstras i befattning "YH-utbildning/Däck".

I den mån rederiet vill kombinera praktiken med ordinarie tjänstgöring så skall det ske enligt ordinarie avtal och på samma villkor som övriga anställda i rederiet. Den studerande skall i så fall även mönstras i befattning för den tjänsten. Det är inget som ingår i utbildningen även om skolan såklart ser positivt på att studenten får arbete och på så vis även erfarenhet. Studenten måste i så fall

också söka ut certifikat för "Basic safety" eller lösa det genom rederiets försorg, tex med internutbildning för personal i inre fart.

5. Utbildningsjournal

Denna journal skall fungera som vägledning under praktiken.

6. Veckojournal

Varje student har i uppgift att föra loggbok över sin tid ombord. I denna skall studenten summera och reflektera över den gångna arbetsveckan. Vad var bra och vad var dåligt, vilka lärdomar har dragits. Loggboken skall efter avslutad praktik uppvisas för ansvarig lärare och godkännas.

7. Arbetstid

Om inte annat överenskommit följer studenten ordinarie arbetstider och deltar i vaktgång i den utsträckning som bedöms erforderlig för utbildningens genomförande. Minst 35 timmar/vecka.

Uppstår perioder med mycket hög arbetsbelastning ska studenten kompenseras med ledighet så snart det är genomförbart.

8. Arbetsmiljö mm

Rederiet förväntas ha ett fungerande SAM-system. Studenten skall alltid ha tillgång till för ändamålet godkänd skyddsutrustning.

Gällande vilotidsregler skall följas.

9. Rederiets åtaganden

De rederier som ställer praktikplatser till förfogande åtar sig i samband med detta att:

Utse en särskild kontaktperson med uppgift att ansvara för kontakterna med skolan, studenten och fartyg samt övervaka att utbildningen bedrivs i enlighet med vad som anges i dessa anvisningar.

- Svara för resor till och från fartygen, dock ej lokalresor;
- Om möjligt, svara för kost och logi ombord;
- Se till att fartygsledningen blir informerad i god tid innan studenten påmönstras och att man ombord är helt klara över rederiets respektive fartygets åtaganden;
- Se till att särskild handledare utses på varje fartyg och att denne informerad om utbildningens uppläggning, innehåll och omfattning.

10. Fartygsledningens åtaganden

Fartygsledningen ansvarar för att:

- Övrig personal ombord informeras och att studenten får erforderlig introduktion;
- Utbildningen genomförs i enlighet med dessa anvisningar och instruktioner.

10. Handledarens åtaganden

Den som utses och accepterar att vara handledare för studenten ansvarar för att:

- Ta kontakt med studenten i samband med påmönstringen och tillsammans med denna planera utbildningen ombord;
- Tillsammans med eleven följa upp praktiken en gång per vecka.

- Tillse att studenten inte enbart sysselsätts i underhållsarbete utan tilldelas allsidiga och varierande arbetsuppgifter.
- I fall av egen avmönstring före utbildningstidens slut ansvara för avlämning till den nye handledaren.
- Tillse att journalen blir korrekt ifylld
- Att i samråd med rederiledningen intyga och betygssätta varje studentens insats. Använd skolans blankett.

11. Avmönstring

Så snart utbildningstiden genomförts skall studenten avmönstras som elev och antalet dagar rapporteras. Observera att om studenten även arbetat ombord så måste den tiden särskiljas i avmönstringen.

Om rederiet anser att en students utbildning av någon anledning bör avbrytas, skall rederiet omedelbart kontakta skolan innan åtgärden verkställs. Rederiet får således inte ensidigt bryta utbildningsavtalet såvida inte särskilda skäl föreligger.

Om utbildningen måste avbrytas p g a sjukdom ansvarar rederiet för eventuell läkarvård och hemtransport mm. Skolan skall underrättas omgående.

Glöm inte att fylla i och returnera blanketten med antal genomförda dagar (som skall vara exakt samma som registerats i sjömansregistret) och betyg till skolan (skickas med studenten)

Utbildningsplan och betygskriterier

Mål

Lärande i arbete ombord på fartyg med inriktning på grundläggande fartygstjänstgöring.

Genomförs i enlighet med av Transportstyrelsen godkänd utbildningsjournal.

Målet med första perioden LIA är att studenterna skall bli förtrogen med däckarbete och vaktjänst på bryggan samt få insikt i befälhavarens arbete.

Innehåll

Enligt utbildningsjournal "LIA period 1"

Praktik på bryggan skall ingå som ett löpande moment under hela praktikperioden.

Kursmaterial

Utbildningsjournal, se ovan

Kursfordringar: Betyg: IG, G eller VG

För betyg G krävs:

- Betyget uppnås genom att den studerande på ett aktivt sätt deltar i arbetet ombord på ett fartyg och visar prov på utveckling av sina kunskaper i arbetet och sina förmåga att samarbeta med övrig besättning.
- Den studerande skall kunna fungera i vaktjänstgöring bryggan och visa prov på förståelse för befälhavarens arbete och ansvar

- Genomförande av minst 90 dagar godkänd ombordförlagd LIA i enlighet med utbildningsjournalen.

För betyg VG krävs dessutom:

- Betyget uppnås genom att den studerande visar prov på förståelse och viss förtrolighet med arbetet samt god förmåga att samarbeta med övrig besättning.

Rederibeskrivningar

Rederi 1

Namn:..... Org.nr:.....

VD:.....

Personalchef/ansvarig:.....

DP:.....

Beskriv rederiets organisation och verksamhet. Typ av verksamhet, antal anställda, omsättning etc.

Rederi 2

Namn:..... Org.nr:.....

VD:.....

Personalchef/ansvarig:.....

DP:.....

Beskriv rederiets organisation och verksamhet. Typ av verksamhet, antal anställda, omsättning etc.

Fartygsbeskrivning

Fartyg 1

Namn:..... Anropssignal:.....
Mobiltelefon:..... Byggnadsår:.....
Längd:..... Bredd:..... Bruttotonnage:.....
Antal passagerare:..... Fartområde:.....
Bemanning.....:.....
Behörighetskrav, befälhavare:.....
Behörighetskrav, övrig besättning:.....

Fartyg 2

Namn:..... Anropssignal:.....
Mobiltelefon:..... Byggnadsår:.....
Längd:..... Bredd:..... Bruttotonnage:.....
Antal passagerare:..... Fartområde:.....
Bemanning.....:.....
Behörighetskrav, befälhavare:.....
Behörighetskrav, övrig besättning:.....

Fartyg 3

Namn:..... Anropssignal:.....
Mobiltelefon:..... Byggnadsår:.....
Längd:..... Bredd:..... Bruttotonnage:.....
Antal passagerare:..... Fartområde:.....
Bemanning.....:.....
Behörighetskrav, befälhavare:.....
Behörighetskrav, övrig besättning:.....

Fartyg 4

Namn:..... Anropssignal:.....

Mobiltelefon:..... Byggnadsår:.....

Längd:..... Bredd:..... Bruttotonnage:.....

Antal passagerare:..... Fartområde:.....

Bemanning.....:

Behörighetskrav, befälhavare:.....

Behörighetskrav, övrig besättning:.....

Fartyg 5

Namn:..... Anropssignal:.....

Mobiltelefon:..... Byggnadsår:.....

Längd:..... Bredd:..... Bruttotonnage:.....

Antal passagerare:..... Fartområde:.....

Bemanning.....:

Behörighetskrav, befälhavare:.....

Behörighetskrav, övrig besättning:.....

Fartyg 6

Namn:..... Anropssignal:.....

Mobiltelefon:..... Byggnadsår:.....

Längd:..... Bredd:..... Bruttotonnage:.....

Antal passagerare:..... Fartområde:.....

Bemanning.....:

Behörighetskrav, befälhavare:.....

Behörighetskrav, övrig besättning:.....

Utbildningsmoment

Syftet med första årets praktik är att den studerande skall bli väl förtrogen med arbete på däck samt vaktjänst på bryggan och även få förståelse för befälhavarens arbetsuppgifter.

Nedanstående lista skall fungera som en hjälp och lathund för att nå upp till en miniminivå men rederiet och handledaren har ett uttalat uppdrag att se till att studenten utbildas till en god yrkesman eller kvinna och lär sig det man behöver kunna för att fungera som däcksmän och blivande befäl ombord på ett fartyg.

Moment	Not.	Datum
Mönstring <ul style="list-style-type: none"> • Läkarintyg • Grundläggande säkerhetsutbildning 	Mönstring på samtliga aktuella fartyg i befattning "YH-utbildning däck" Studenten skall kunna uppvisa ett intyg över genomförd Basic safety training (för elev under utbildning)	
Rederiets organisation <ul style="list-style-type: none"> • VD • DP • Personal • mm 	Orientering om organisationens samt presentation av befattningshavare. Genomgång av hur ett rederi fungerar.	
Arbetsplanering <ul style="list-style-type: none"> • Arbetsschema 	Studenten skall få inblick i hur arbetsplanering och scheman upprättas.	
Förtroghetsutbildning	Förtroghetsutbildning skall genomföras på samtliga aktuella fartyg föra avgång på samma sätt som övriga anställda i däcksbefattning.	
Arbetsmiljö och skyddsrutiner <ul style="list-style-type: none"> • Riskfyllda arbetsmoment • Skyddsutrustning 	Riskfyllda arbetsmoment skall gås igenom noggrant. Studenten skall ha kännedom om rederiets system för arbetsmiljö och arbetarskydd. Lämplig skyddsutrustning skall finnas och den studerande skall utbildas/instrueras i hur den används.	
Allmänna ombordrutiner <ul style="list-style-type: none"> • Arbetstider • Ordningsregler • Arbetskläder • Städning 	Studenten skall ges förståelse för hur rutiner ombord fungerar.	
Säkerhetsorganisation och drift <ul style="list-style-type: none"> • Drifrutiner • Dagliga kontroller • Uppstart • Embarkering och lastning • Godshantering och lastsäkring • Rutiner under gång • Vaktjänst och utkik • Biljettförsäljning och redovisning 	Studenten skall göras förtrogen med rederiets och fartygets ISM och förstå hur det är uppbyggt. Delta i övningar i samma omfattning som övrig besättning Bli väl förtrogen med fartygets drifrutiner Utkik och andra uppgifter på som sammanhänger med bryggjänstgöring skall ingå i utbildningen under hela perioden och ske under handledning av befälhavare eller styrman.	

<p>Nödrutiner</p> <ul style="list-style-type: none"> • Brand • Fartygets övergivande • Kollision • Sjukvårdsinsats • Man över bord • Vattenförorening 	<p>Studenten skall delta i övningar ombord i samma omfattning som den ordinarie besättningen.</p> <p>Studenten får inte tilldelas egna ansvarsuppgifter inom säkerhetsorganisationen.</p>	
<p>Sjömanskap och navigation</p> <ul style="list-style-type: none"> • Färdplanering • Navigation • Manövrering • Knopslagning • Förtöjning • Landgång 	<p>Sjömanskap är ett centralt och viktigt moment i utbildningen. Studenten skall bli väl förtrogen med hur förtöjning etc utförs på de aktuella fartygen.</p> <p>Den studerande skall delta i färdplanering och löpande navigation.</p> <p>Den studerande skall utbildas i fartygets framförande både till sjöss och till/från kaj.</p>	
<p>Allmäntjänst</p> <ul style="list-style-type: none"> • Övriga funktioner ombord, intendentur, maskin etc 	<p>Orienteras och deltaga i arbetet på de ombord förkommande andra arbetsområdena tex intendentur och maskin</p>	

Veckojournal

Denna logg ska fyllas i av studenten och granskas av ansvarig handledare **minst en gång/vecka**.

Ombordvecka nr:1

Dag 1-7

Detta har jag jobbat med i veckan.

--

Detta har jag lärt mig!

--

Fartyg:							
Omborddag:							

Handledare granskad datum:

Ombordvecka nr:2

Dag 7-14

Detta har jag jobbat med i veckan.

Detta har jag lärt mig!

Fartyg:							
Omborddag:							

Handledare granskad datum:

Ombordvecka nr:3

Dag 15-21

Detta har jag jobbat med i veckan.

Detta har jag lärt mig!

Fartyg:							
Omborddag:							

Handledare granskad datum:

Ombordvecka nr:4

Dag 22-28

Detta har jag jobbat med i veckan.

Detta har jag lärt mig!

Fartyg:							
Omborddag:							

Handledare granskad datum:

Ombordvecka nr:5

Dag 29-35

Detta har jag jobbat med i veckan.

Detta har jag lärt mig!

Fartyg:							
Omborddag:							

Handledare granskad datum:

Ombordvecka nr:6

Dag 36-42

Detta har jag jobbat med i veckan.

--

Detta har jag lärt mig!

--

Fartyg:							
Omborddag:							

Handledare granskad datum:

Ombordvecka nr:7

Dag 43-49

Detta har jag jobbat med i veckan.

.....
.....
.....
.....
.....
.....
.....
.....
.....
.....
.....
.....
.....
.....
.....
.....
.....
.....
.....
.....
.....
.....

Detta har jag lärt mig!

.....
.....
.....
.....
.....
.....
.....
.....
.....
.....
.....
.....
.....
.....
.....
.....
.....
.....
.....
.....
.....
.....

Fartyg:										
Omborddag:										

Handledare granskad datum:

Ombordvecka nr:8

Dag 50-56

Detta har jag jobbat med i veckan.

.....
.....
.....
.....
.....
.....
.....
.....
.....
.....
.....
.....
.....
.....
.....

Detta har jag lärt mig!

.....
.....
.....
.....
.....
.....
.....
.....
.....
.....
.....
.....
.....
.....
.....

Fartyg:								
Omborddag:								

Handledare granskad datum:

Ombordvecka nr:9

Dag 57-63

Detta har jag jobbat med i veckan.

.....
.....
.....
.....
.....
.....
.....
.....
.....
.....
.....
.....
.....
.....

Detta har jag lärt mig!

.....
.....
.....
.....
.....
.....
.....
.....
.....
.....
.....
.....
.....
.....

Fartyg:							
Omborrdag:							

Handledare granskad datum:

Ombordvecka nr:10

Dag 64-70

Detta har jag jobbat med i veckan.

A large rectangular area with a solid border and horizontal dotted lines for writing.

Detta har jag lärt mig!

A large rectangular area with a solid border and horizontal dotted lines for writing.

Fartyg:								
Omborddag:								

Handledare granskad datum:

Ombordvecka nr:11

Dag 71-77

Detta har jag jobbat med i veckan.

A large rectangular box with a solid border, containing ten horizontal dotted lines for writing.

Detta har jag lärt mig!

A large rectangular box with a solid border, containing ten horizontal dotted lines for writing.

Fartyg:							
Omborddag:							

Handledare granskad datum:

Ombordvecka nr:12

Dag 78-84

Detta har jag jobbat med i veckan.

.....

.....

.....

.....

.....

.....

.....

.....

.....

.....

.....

.....

.....

Detta har jag lärt mig!

.....

.....

.....

.....

.....

.....

.....

.....

.....

.....

.....

.....

.....

Fartyg:							
Omborddag:							

Handledare granskad datum:

